

**OLGA
JANČIĆ**

GRADSKA GALERIJA SUVREMENE UMJETNOSTI - ZAGREB APRIL 1960

Skulpture Olge Jančić su konkretne manifestacije vitalnosti što u trenutku doživljava žigošu masu, pa ona u prostoru živi bilo da beleži nastajanje ili nestajanje, erotski napon vitalnosti ili aluziju lika. Čvrsto, čulno oblikovana materija nosi odlike klasičnog poimanja skulpture a moderno transponovanje čuva fragmente života sapete u njene nabubrele forme.

... Redukcijom svih sekundarnih momenata i sa detaljima upijenim u celinu, ne fiksirajući nikad prolazne vidove trenutaka, nego naglašavajući samo bitno i karakteristično u sklopu konkretnog doživljava, dala je Olga Jančić svojim modernim skulptorskim jezikom život u nekim njegovim najbitnijim manifestacijama.

Dr Katarina Ambrozić

To nije skulptura dopadljiva, ali je rijetko uzbudljiva i uvjerljiva svojom snagom, humanošću, spiritualnom životnošću, unutarjom zakonitošću svakog pojedinog djela i izvjesnom tragičnošću invencije, koja prodire u čula dublje od same ljepote.

Kao da »rastvara« čovjeka, zavirujući u njegove skrivene misli i osjećanja, začuđena nad svojim otkrićem. I, čini mi se, da je upravo tim putem uspjela, kao jedan od rijetkih, izraziti veličinu i tragediju suvremenog čovjeka, nadnetog nad sobom, zamišljenog nad sutrašnjicom.

Boris Vižintin

Utopljene u slobodni prostor, povezane sa ostalim činiocima jedne humanizovane celine, te figure odišu snagom sila prirode, ali govore glasom praiskonskih ljudskih čežnji i strasti: otuda njihova nepokolebljiva autentičnost i aktuelnost čija snaga leži u tačnom odnosu sadržina i oblika, u određenom velikom prostoru.

Skulptorsko delo Olge Jančić je u krugu beogradskog vajarstva nezavisno, ključno i istovremeno, oblikom i sadržinom elementarno.

Đorđe Popović

Olga Jančić gleda svijet kroz spoznaju ljubavi i neumitnosti životnog opstanka. Njen put prema formalnim počelima ljudskog organizma i njeno traženje ljepote i dubine najprirodnije, najelementarnije svrhe njegova postojanja, teče uz misao i iz misli na čovjeka.

Vanda Ekl

Kod Olge Jančić sadržajno, čulno i emocionalno bogatstvo uvek je uzrok i posledica njene superiorno jednostavne forme.

Plastična čistota oblika uvodi naglašenu čulnost njenog izraza u domen finije spiritualnije poezije, međutim, ma koliko strukturalno čisti, ti oblici nisu hladni, ogoljeni: i na svojoj površini, a ne samo u karakteru i rasporedu masa i volumena, nose odsjaj neposredne senzibilnosti koliko kao izraz onih impulsa iz čije su dubine ponikli, toliko kao izraz tehnike i materije.

Miodrag B. Protić

Olga Jančić teži oblikovanju čoveka — onog bitnog u njemu što ga karakterizira ne samo kao muškarca i ženu, nego pre svega kao biće koje živi na zemlji, koje je sa zemljom povezano svojim opstankom i svojim opredeljenjem. ... Čovečji život je tu sveden na svoju bitnost: na postojanje i osećanje. Premda daleko od bilo kakvog folkloriziranja, umetnost Olge Jančić tesno je vezana za tlo iz koga raste. Iz tog tla crpe i svojevrsnu osećajnost koja je srž njene umetnosti.

Zoran Kržišnik

Da prikaže vitalnost, bodrost ili plodnost Olga Jančić se služi oblim formama koje u organskom svetu prikazuju simboliku punog i neometanog života. Njeno je delo odlučno, nedvosmisleno i svo sazdana od sinteze.

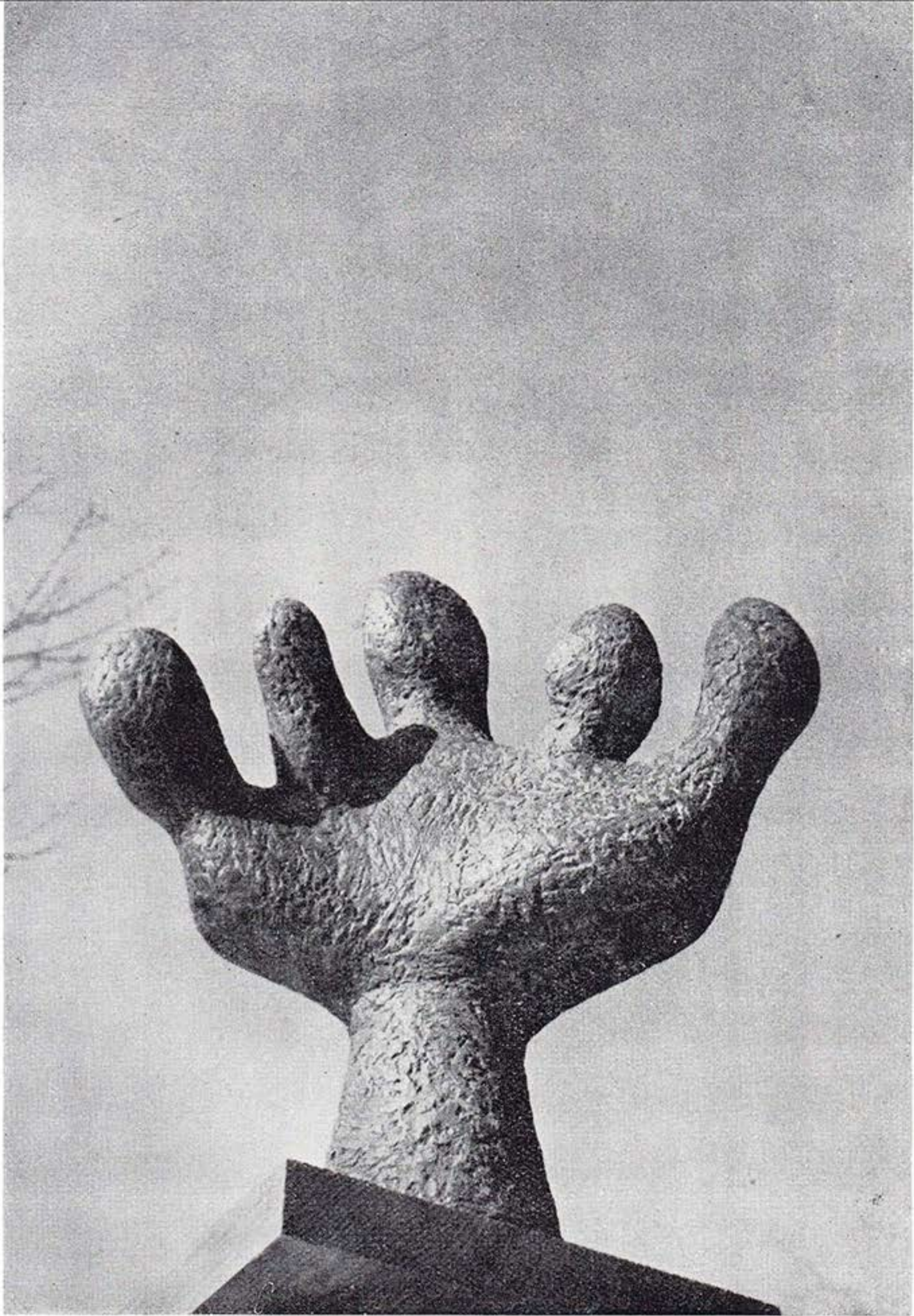
Peđa Milosavljević

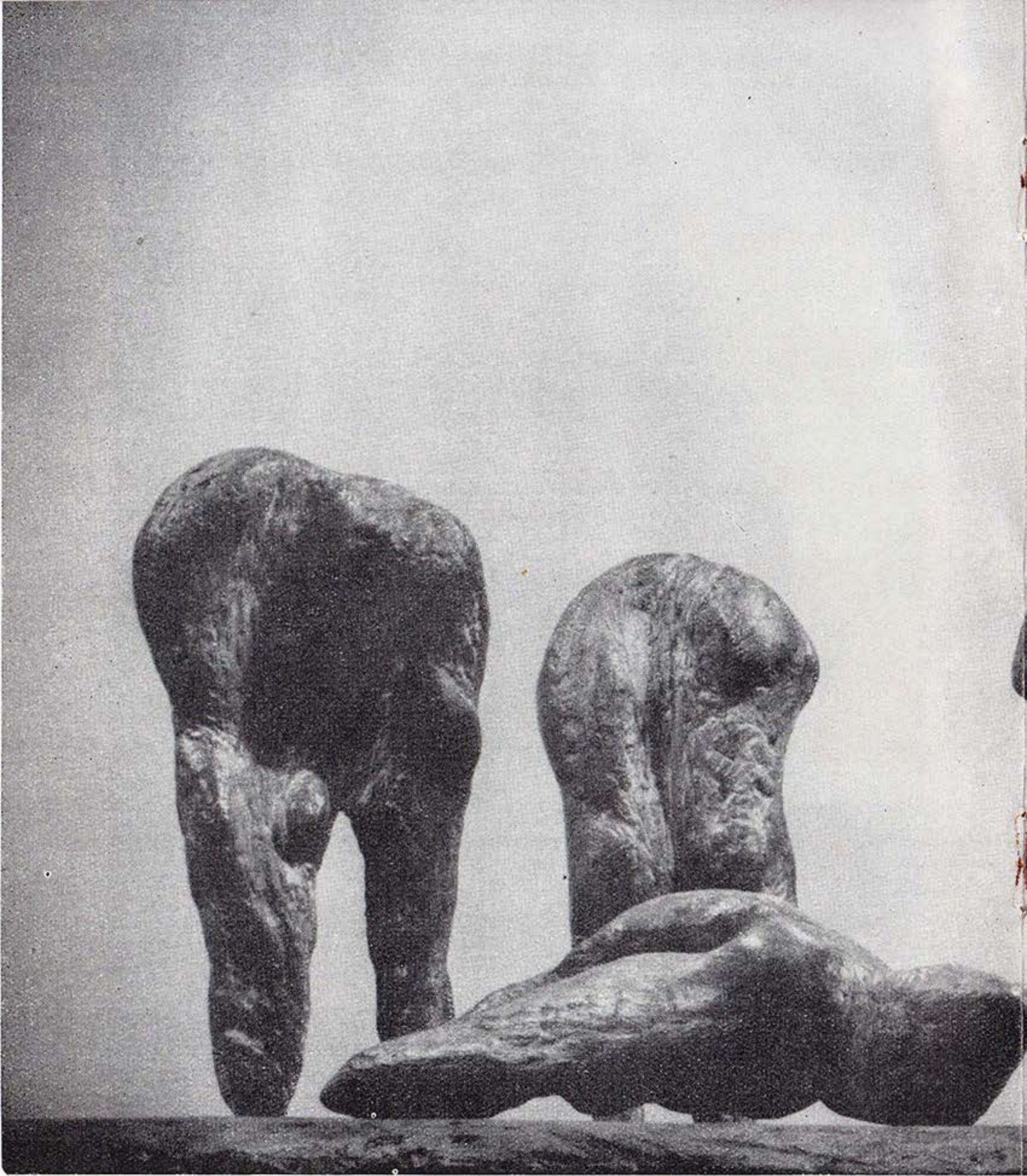
OLGA JANČIĆ rođena 1929 u Bitolju. Akademiju likovnih umetnosti završila 1950 u Beogradu. Saradnik majstorske radionice Tome Rosandića od 1950—1954. Član ULUS-a i grupe »Prostor 8«.

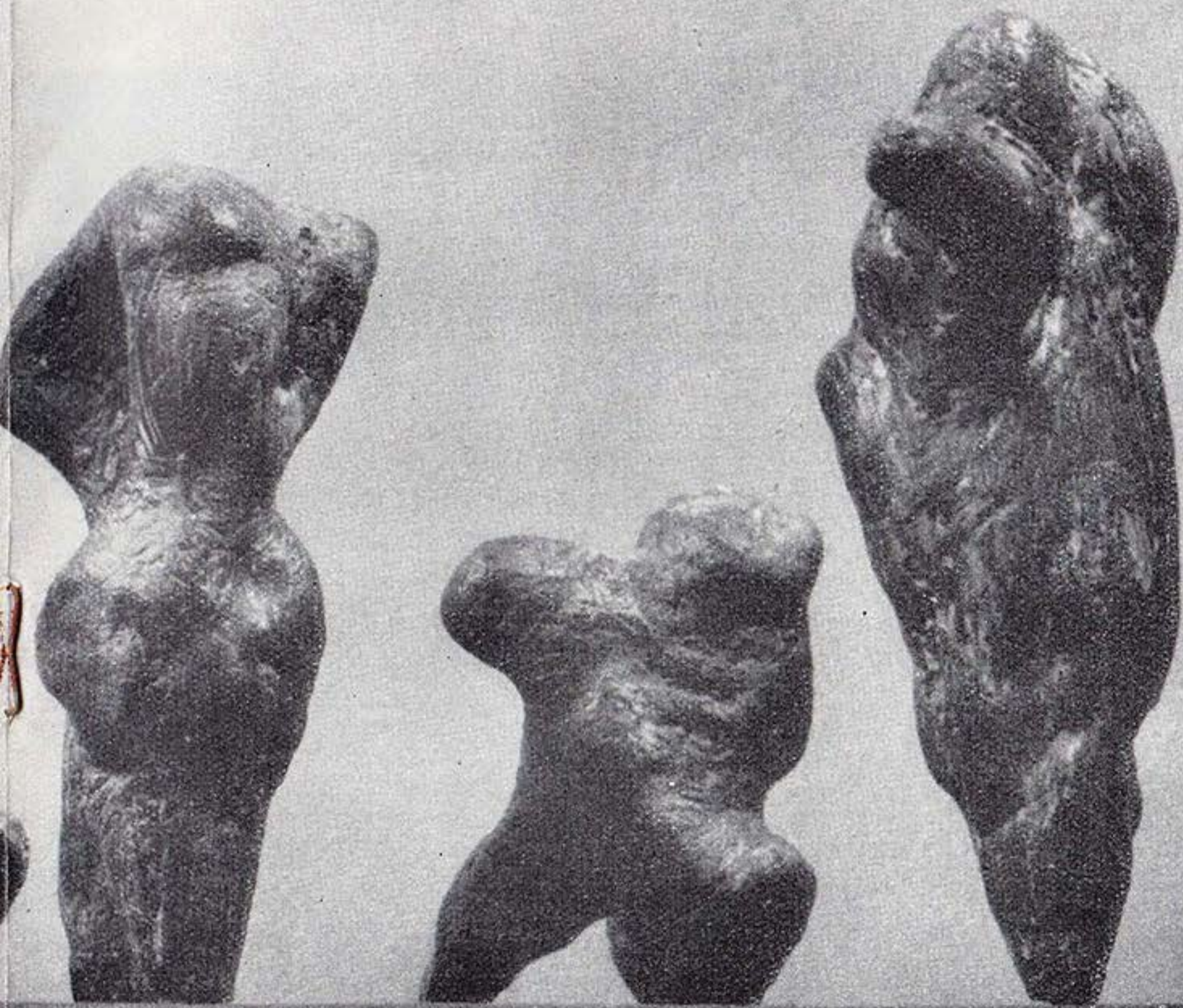
Samostalne izložbe 1959 u Beogradu, Ljubljani i u Rijeci. Izlagala u »Salonu« Rijeka 54, 56, 59. 1957 na izložbi likovnih umetnika Jugoslavije u Dubrovniku, 1957 i 1958 sa grupom »Prostor 8« u Beogradu i Novom Sadu.

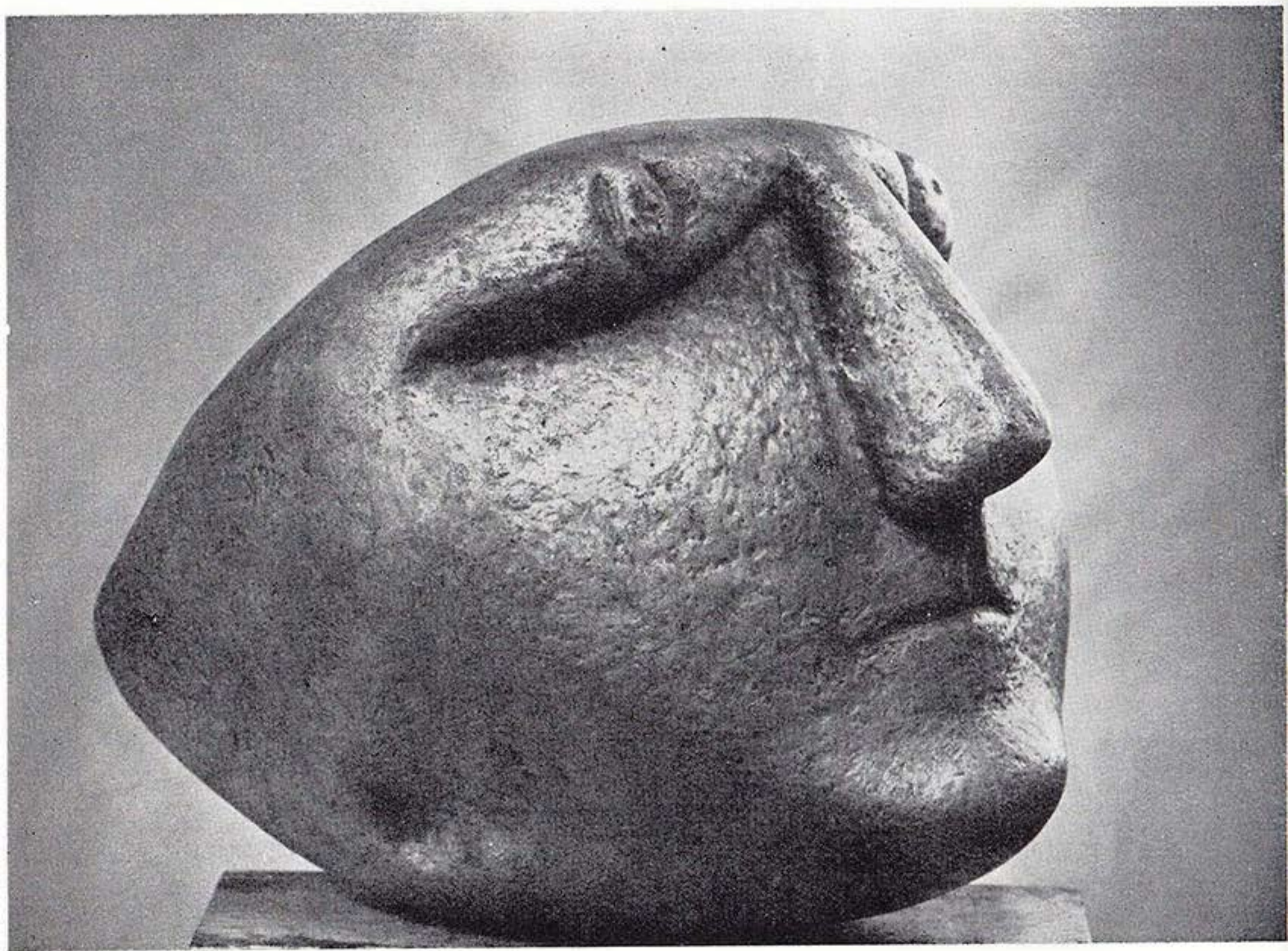
Izlagala u inostranstvu 1955 na I. mediteranskom bienalu u Aleksandriji, na izložbama savremene jugoslovenske umetnosti u Milanu i Varšavi, 1958 u jugoslovenskom paviljonu na Svetskoj izložbi u Briselu (Expo 58), 1959 u Parizu na međunarodnom bienalu mladih umetnika i 1960 u Londonu.

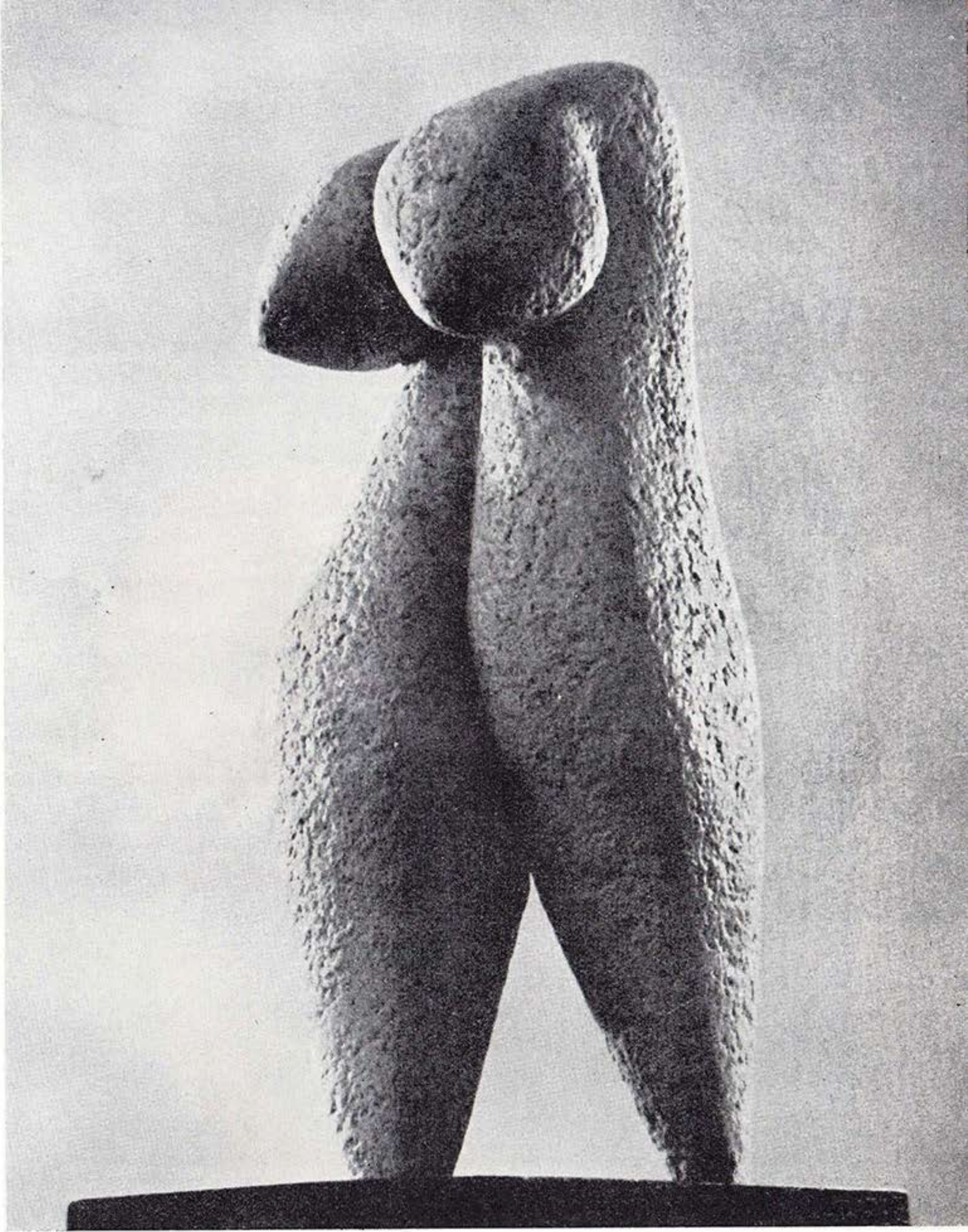
Nagrada za skulpturu: Međunarodni bienale mladih umetnika, Pariz 1959.

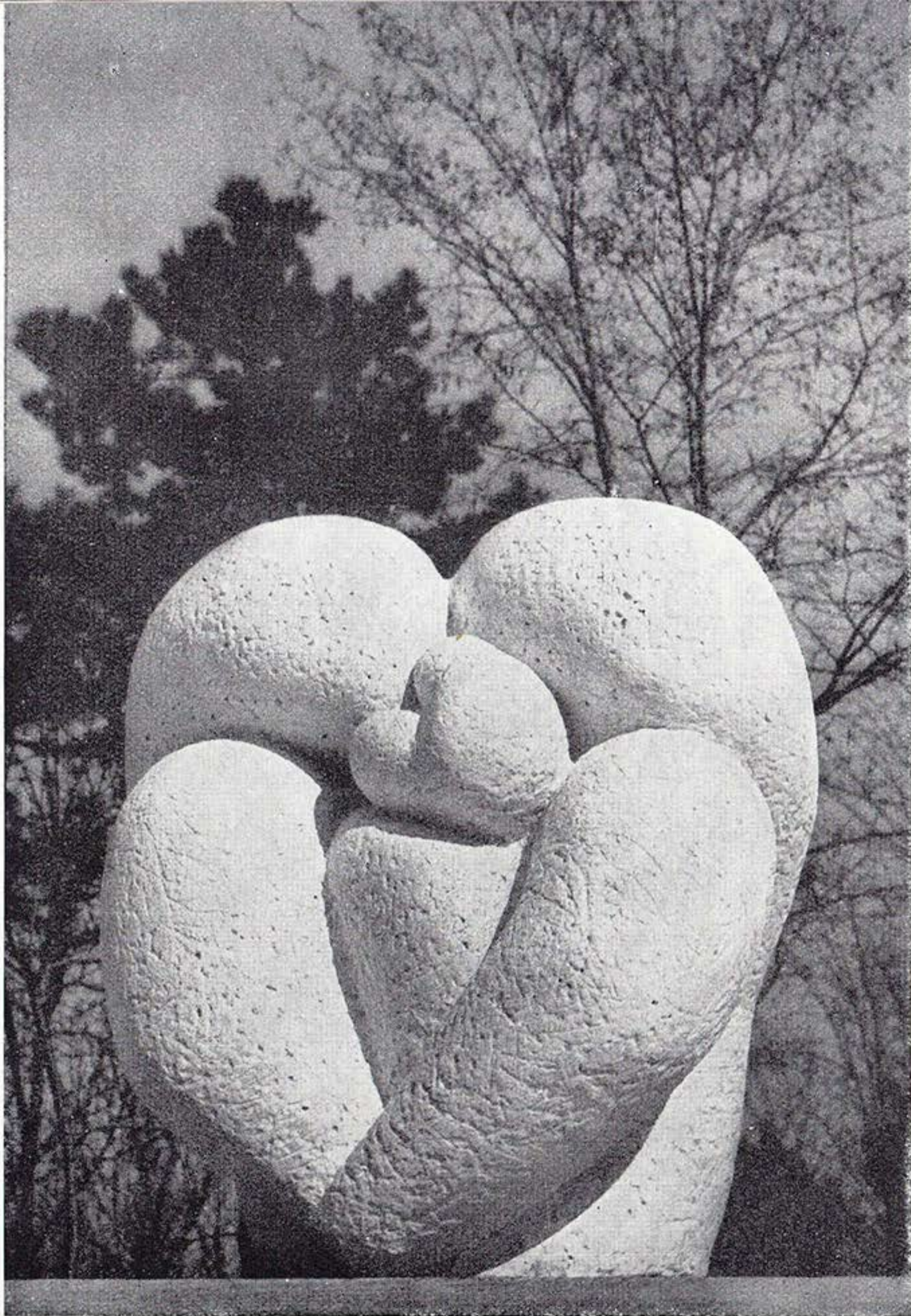












1	GLAVA	bronza	1955	20×25
2	BREMENITE FORME	gips	1956	38×12
3	KOMPOZICIJA	gips	1957	135×150
4	ZENSKI TORZO	bronza	1957	100×85
5	MATERINSTVO	kamen	1957	75×68
6	SKICA ZA KOMPOZICIJU	bronza	1957	18×18
7	SKICA	bronza	1957	20×7
8	FIGURINA	bronza	1957	20×7
9	SLOM	bronza	1958	25×21
10	PAD	gips	1958	18×60
11	KLASIČNI TORZO	gips	1958	56×116
12	OSAMLJENA I	bronza	1958	55×25
13	OSAMLJENA II	gips	1958	87×46
14	ZNAMEN	gips	1958	52×46
15	GLAVA NEPOZNATOG	bronza	1958	33×22
16	ZRTVA I	gips	1958	42×105
17	ZRTVA II	bronza	1959	26×79
18	ZRTVA III	gips	1959	24×82
19	LJUBAV OBLIKA I	bronza	1959	30×22
20	LJUBAV OBLIKA II	bronza	1959	18×31
21	LJUBAV OBLIKA III	bronza	1959	31×26
22	POLOŽENA GLAVA	gips	1960	20×25
23	PREOBRAŽAJ	bronza	1960	50×27
24	SKICA	bronza	1960	16×14
25	PROLAZNICI	bronza	1960	23×78
26	MALI TORZO	gips	1960	35×25
27	BREMENITA	gips	1960	55×30

SURADNICI IZLOŽBE: EDO KOVAČEVIĆ
DIDA DE MAJO

FOTOGRAFIJE: JUGOFOTO — BEOGRAD

LEVAONICA: PLASTIKA — BEOGRAD
VLADO ŠEB



KLISEI I ŠTAMPA: BEOGRADSKI GRAFIČKI ZAVOD